

BIURO PROJEKTÓW DROGOWYCH A2

ANDRZEJ SOŁTYS

SZUMINKA 55 22-200 SZUMINKA

tel.: 507 198 406 e-mail: andrzejsołtys@o2.pl

A2

PROJEKT STAŁEJ ORGANIZACJI RUCHU DROGOWEGO

NA DRODZE GMINNEJ NR 104233L NA ODCINKU OD KM 0+020 DO KM 1+470

ADRES I KATEGORIA OBIEKTU BUDOWLANEGO:	DROGA WOJEWÓDZKA NR 816 W MIEJSCOWOŚCI WOŁCZYNY W WOJ. LUBELSKIM, POWIAT WŁODAWSKI, GMINA WŁODAWA Kategoria XXV - drogi i kolejowe drogi szynowe
NAZWA JEDNOSTKI EWIDENCYJNEJ, NAZWA I NUMER OBRĘBU EWIDENCYJNEGO ORAZ NUMERY DZIAŁEK EWIDENCYJNYCH, NA KTÓRYCH OBIEKT JEST USYTUOWANY:	WOŁCZYNY W WOJ. LUBELSKIM, POWIAT WŁODAWSKI, GMINA WŁODAWA, OBRĘB WOŁCZYNY: IDENTYFIKATOR DZIAŁKI: 061906_2.0013.27
NAZWA INWESTORA ORAZ JEGO ADRES:	WÓJT GMINY WŁODAWA AL. JANA PAWŁA II 22 22-200 WŁODAWA
DATA OPRACOWANIA:	14.05.2025 r.
JEDNOSTKA PROJEKTOWA:	BIURO PROJEKTÓW DROGOWYCH A2 ANDRZEJ SOŁTYS SZUMINKA 55 22-200 SZUMINKA tel.: 507 198 406 e-mail: andrzejsołtys@o2.pl

ZESPÓŁ PROJEKTOWY:

BRANŻA	Funkcja	Imię i nazwisko	Nr uprawnień	Pieczęć /Podpis
Inżynieria ruchu drogowego	Projektant	mgr inż. Andrzej Sołtys	Uprawnienia budowlane do projektowania bez ograniczeń w specjalności drogowej nr LUB/0152/POOD/09	

Włodawa, dnia 14 maja 2025 roku.

ZAWARTOŚĆ OPRACOWANIA

A. Część opisowa

1. Opis techniczny

B. Część rysunkowa

- 1. Plan orientacyjny w skali 1: 25 000,**
- 2. Plan sytuacyjny nr 1 w skali 1:500, rys. 2 – stan projektowany**

OPIS TECHNICZNY

do projektu Stałej Organizacji Ruchu Drogowego na drodze gminnej nr 104233L w miejscowości Wołczyny na odcinku od km 0+020 do km do km 1+470 zgodnie z założonym lokalnie kilometrażem w ramach zadania inwestycyjnego pt:

„BUDOWA DROGI GMINNEJ NR 104233L W MSC. WOŁCZYN WRAZ Z BUDOWĄ OŚWIETLENIA ULICZNEGO”.

1. Podstawa prawna opracowania

- Ustawa z dnia 20 czerwca 1997 r. - Prawo o ruchu drogowym
- Rozporządzenie Ministra Infrastruktury z dnia 23 września 2003 r. w sprawie szczegółowych warunków zarządzania ruchem na drogach oraz wykonywania nadzoru nad tym zarządzaniem.
- Rozporządzenie Ministra Infrastruktury w sprawie szczegółowych warunków technicznych dla znaków i sygnałów drogowych oraz urządzeń bezpieczeństwa ruchu drogowego i warunków ich umieszczania na drogach.
- Rozporządzenie Ministra Transportu i Gospodarki Morskiej oraz Spraw Wewnętrznych i Administracji z dnia 31, lipca 2002 r. w sprawie znaków i sygnałów drogowych.

2. Przedmiot i zakres opracowania

Przedmiotem opracowania jest wprowadzenie Projektu Stałej Organizacji Ruchu na drodze gminnej nr 104233L w miejscowości Wołczyny na odcinku od km 0+020 do km do km 1+470 w związku z jej budową w celu zapewnienia bezpieczeństwa ruchu drogowego użytkowników w/w drogi.

3. Charakterystyka drogi i ruchu na drodze

Droga gminna nr 104233L w msc. Wołczyny przeznaczona do budowy posiada długość 1470 m i stanowi lokalny układ komunikacyjny łączący drogę wojewódzką nr 816 z lokalnymi posesjami. Początek kilometrażu drogi zlokalizowano na krawędzi jezdni istniejącej drogi wojewódzkiej.

Zaprojektowano drogę o przekroju szlakuowym. Jezdnię o szerokości od 3,5 do 5,0m z nawierzchnią z betonu asfaltowego oraz obustronne pobocza gruntowe o szerokości 0,75m o nawierzchni tłuczniowej. Za poboczami zaprojektowano zieleńce o zmiennej szerokości wynikającej z usytuowania granicy pasa drogowego.

Zaprojektowano zjazdy indywidualne o nawierzchni tłuczniowej.

Przedmiotowa droga gminna posiada prosty układ komunikacyjny łączący drogę publiczną - drogę wojewódzką nr 816 z lokalnymi posesjami na terenie msc. Wołczyny.

Przedmiotowa droga gminna posiada włączenie do drogi w poprzez skrzyżowanie zwykłe. W przebiegu drogi gminnej wg lokalnie założonego kilometrażu nie zlokalizowano skrzyżowań z innymi drogami publicznymi.

Działki sąsiadujące z przedmiotową drogą będą obsługiwane komunikacyjne poprzez istniejące zjazdy.

Wody opadowe z drogi wojewódzkiej są odprowadzane powierzchniowo w kierunkach naturalnego spływu i są rozsączane za pomocą istniejącej sieci rowów odwadniających bezodpływowych i na pasach zieleni należących do Zarządcy Drogi.

Teren inwestycji znajduje się w województwie lubelskim, powiecie włodawskim, gminie Włodawa – obręb geodezyjny – Wołczyny na działce o nr ew.: **93, 27, 119.**

Zakres budowy drogi gminnej lokalnie wykracza poza obszar aktualnie obowiązującego pasa drogowego dlatego też część inwestycji z uwagi na konieczne zmiany geometryczne zlokalizowana będzie na działce należącej do „osób trzecich” tj. dz. nr ew. **119.** Działka ta zostanie podzielona i w części przyległej do istniejącego pasa drogowego przejęta przez Zarządcę Drogi na podstawie art. 11a ust. 1 ustawy z dnia 10 kwietnia 2003r. o szczególnych zasadach przygotowania i realizacji inwestycji w zakresie dróg publicznych.

Wyznaczony teren inwestycji na działce nr ew. **93** będzie podlegał czasowemu zajęciu na czas budowy skrzyżowania drogi gminnej z drogą wojewódzką, a Inwestor uzyskał zgodę na jej dysponowanie do w/w celów.

Budowa drogi gminnej nr 104233L w msc. Wołczyny jest zgodna z przepisami zawartymi w Rozporządzeniu Ministra Infrastruktury z dnia 24 czerwca 2022 r. w sprawie przepisów techniczno-budowlanych dotyczących dróg publicznych.

Zgodnie z Ustawą z dnia 21 marca 1985 r. o drogach publicznych art. 7 w/w drogę zakwalifikowano jako **drogę gminną**.

Główne dane wyjściowe budowy drogi gminnej:

Zgodnie z wytycznymi Inwestora przyjęto:

Kategoria drogi – **gminna**.

Klasa drogi – „**D**”

Prędkość projektowa **Pp = 30 km/h**

Kategoria ruchu – **KR 1**

Szerokość jezdni – **3,5 – 5,0m**

Rodzaj nawierzchni jezdni - **beton asfaltowy**.

Szerokość poboczy – **0,75 m**.

Rodzaj nawierzchni poboczy – **gruntowe z wierzchnią warstwą z kruszywa łamanego** .

Prędkość dopuszczalna na drodze - **Pd - do 40 km/h**

Na podstawie **§ 15** Rozporządzenia Ministra Infrastruktury z dnia 24 czerwca 2022 r. w sprawie przepisów techniczno-budowlanych dotyczących dróg publicznych:

Pkt 1. Droga zamiejska, w zależności od klasy, powinna mieć liczbę jezdni głównych (n) i liczbę pasów ruchu na jezdni głównej (m) wyrażoną przekrojem o symbolu n/m:

1) klasy A lub S – 2/2, 2/3 lub 2/4;

2) klasy GP – standardowo 2/2, dopuszcza się 2/3, dwukierunkowy 1/2 lub dwukierunkowy 1/2 + 1;

3) klasy G – standardowo dwukierunkowy 1/2, dopuszcza się dwukierunkowy 1/2 + 1, 2/2 lub 2/3;

4) klasy Z – standardowo dwukierunkowy 1/2, dopuszcza się 2/2;

5) klasy L – standardowo dwukierunkowy 1/2, dopuszcza się dwukierunkowy 1/2 – 1;

6) **klasy D** – standardowo dwukierunkowy 1/2, dopuszcza się dwukierunkowy 1/2 – 1 lub

dwukierunkowy 1/1

Oraz **Pkt 6.** Na drodze o przekroju dwukierunkowym 1/1 projektuje się odcinki o przekroju dwukierunkowym 1/2 umożliwiające wyminięcie się pojazdów

Uwaga:

Z uwagi na bardzo mały ruch lokalny (poniżej 50 pojazdów na dobę) oraz biorąc pod uwagę aspekt ekonomiczny, na podstawie przepisów zawartych w Rozporządzeniu Ministra Infrastruktury z dnia 24 czerwca 2022 r. w sprawie przepisów techniczno-budowlanych dotyczących dróg publicznych z przyjęto przekrój drogi klasy „D” **dwukierunkowy 1/1** szerokości 3,50 m oraz zaprojektowano odcinki o przekroju **dwukierunkowym 1/2** szerokości 5,00 m umożliwiające wyminięcie się pojazdów tj.:

- od km 0+000 do km 0+030,
- od km 0+430 do km 0+460,
- od km 0+880 do km 0+930,
- od km 01+090 do km 1+130
- od km 01+430 do km 1+470

Na wskazanej drodze gminnej główną grupę uczestników ruchu stanowią pojazdy osobowe, oraz okresowo pojawiające się pojazdy rolnicze. Głównymi zagrożeniami jest ruch pieszych i osób poruszających się przy pomocy urządzeń wspomagających ruch oraz rowerowy.

5. Projektowane rozwiązanie stałej organizacji ruchu

Wprowadzenie Projektu Stałej Organizacji Ruchu na drodze gminnej nr 104233L w miejscowości Wołczyny na odcinku od km 0+020 do km do km 1+470 zachodzi w związku z jej budową w celu zapewnienia bezpieczeństwa ruchu drogowego użytkowników w/w drogi.

Całość projektowanego oznakowania na drodze wojewódzkiej należy wykonać w grupie wielkości „**małe**”, tablicą skierowaną z odchyleniem o wartości około 5° w kierunku jezdni z wykorzystaniem konstrukcji wsporczej jako nośnika – słupków stalowych ocynkowanych o średnicy 70 mm.

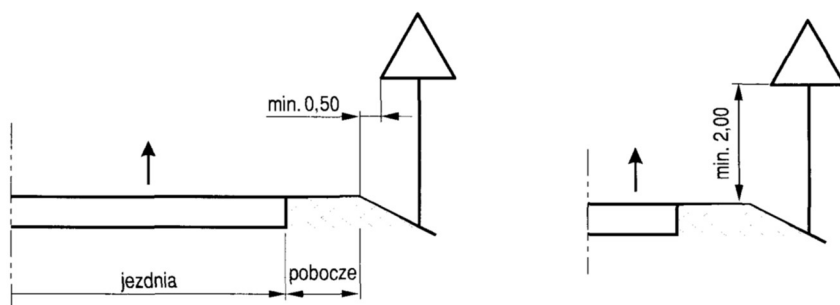
Projektuje się zastosowanie folii typu I jako materiału odblaskowego na tarczach znaków pionowych. Projektowane oznakowanie należy wykonać zgodnie z instrukcją o znakach poziomych i pionowych.

Zestawienie oznakowania projektowanego oraz istniejącego do likwidacji lub przestawienia.

Oznakowanie pionowe				
Oznaczenie	Typ / Grupa	Projektowane / do odnowienia	Do likwidacji	Do przestawienia
		Ilość [szt]	Ilość [szt]	Ilość [szt]
A-7	2 / MAŁE	1	-	-
A-30	2 / MAŁE	1	-	-
B-33 „40”	2 / MAŁE	2	-	-
T-0	2 / MAŁE	2	-	-
ŁĄCZNIE		6	-	-
Słupek 3,5 m		2	-	-
Słupek 4,2 m		2	-	-
ŁĄCZNIE		4	-	-

6. Sposób ustawienia znaków

Odległość znaków pionowych od krawędzi jezdni i pobocza oraz wysokość ich umieszczania:



7. Termin wprowadzenie oznakowania

Planuje się, że przebudowa przedmiotowej drogi oraz wprowadzenie oznakowania zgodnego z Projektem Organizacji Ruchu nastąpi do końca 2025 roku.

8. Informacje dodatkowe

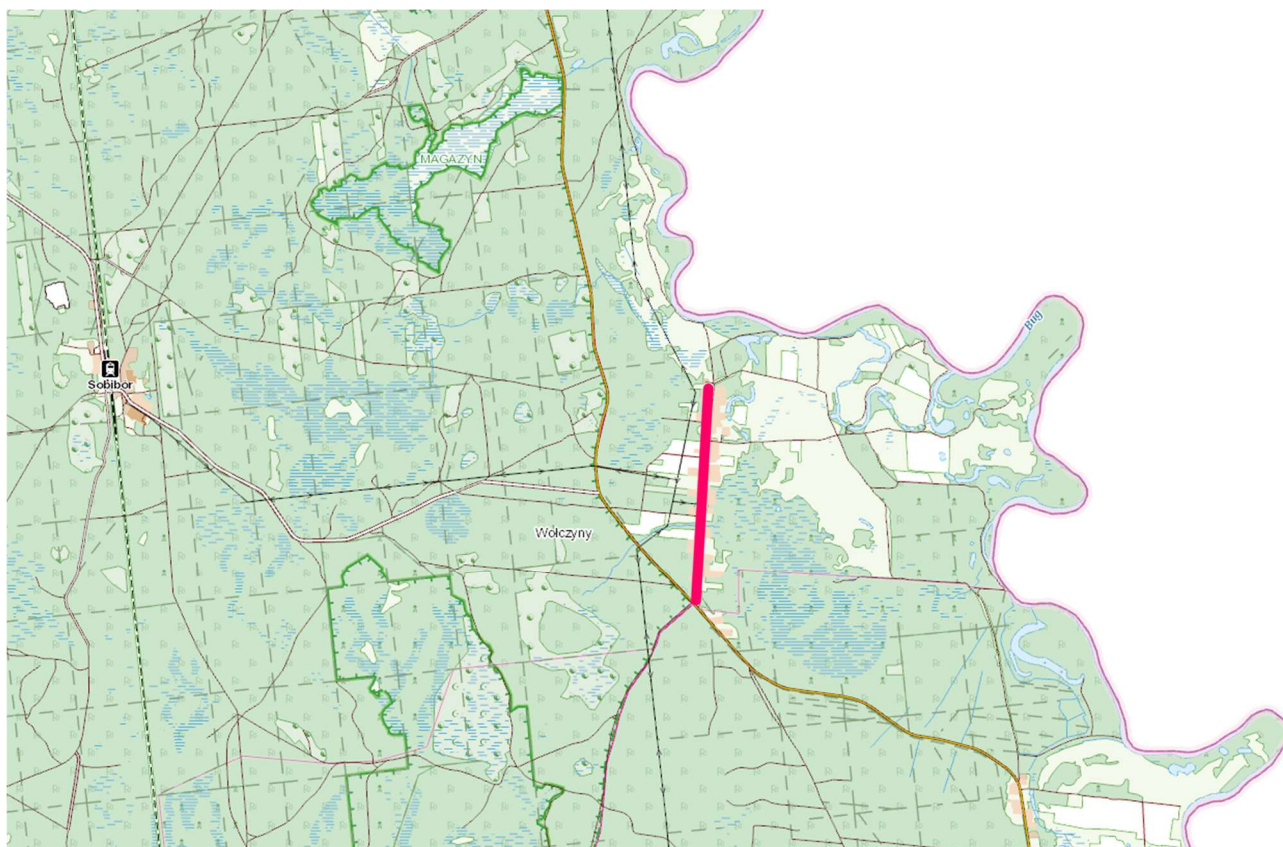
Zgodnie z §12 ust. 1 Rozporządzenia Ministra Infrastruktury w sprawie szczegółowych warunków zarządzania ruchem na drogach oraz wykonywania nadzoru nad tym zarządzaniem **jednostka wprowadzająca organizację ruchu zawiadamia organ zarządzający ruchem, zarząd drogi, oraz właściwego Komendanta Policji o terminie jej wprowadzenia, co najmniej na 7 dni przed dniem wprowadzenia organizacji ruchu.**

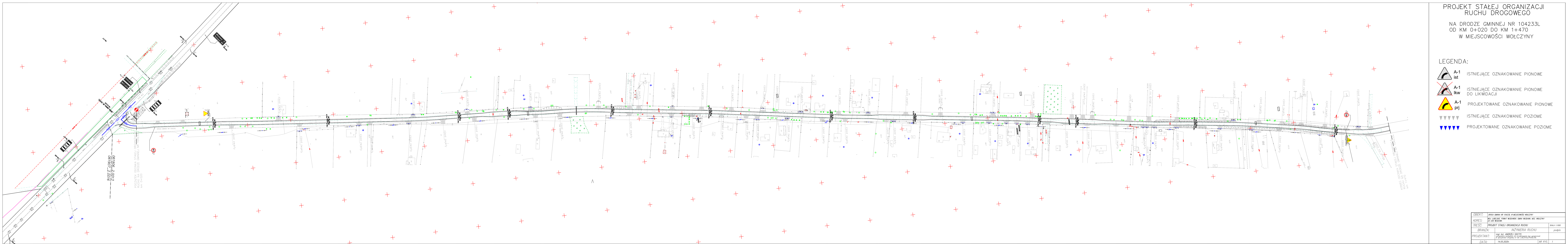
BRANŻA	FUNKCJA	IMIĘ I NAZWISKO	NR UPR.	PIECZĘĆ PODPIS
INŻYNIERIA RUCHU	GŁÓWNY PROJEKTANT	MGR INŻ. ANDRZEJ SOŁTYS	Uprawnienia budowlane do projektowania bez ograniczeń w specjalności drogowej nr LUB/0152/POOD/09	

Włodawa, dnia 14 maja 2025 roku.

PLAN ORIENTACYJNY






SKALA 1:25 000





PROJEKT STAŁEJ ORGANIZACJI
RUCHU DROGOWEGO

NA DRODZE GMINNEJ NR 104233L
OD KM 0+020 DO KM 1+470
W MIEJSCOWOŚCI WÓLCZYNY

- LEGENDA:
-  A-1 ist ISTNIEJĄCE OZNAKOWANIE PIONOWE
 -  A-1 lkw ISTNIEJĄCE OZNAKOWANIE PIONOWE DO LIKWIDACJI
 -  A-1 prj PROJEKTOWANE OZNAKOWANIE PIONOWE
 -  ISTNIEJĄCE OZNAKOWANIE POZIOME
 -  PROJEKTOWANE OZNAKOWANIE POZIOME

OBJEKT:	DROGA GMINNA NR 104233L W MIEJSCOWOŚCI WÓLCZYNY		
ADRES:	WÓL LUBELSKIE, POWIAT WODZKSKI, GMINA WODZKA, USC. WÓLCZYNY 22-200 WODZKA		
TREŚĆ:	PROJEKT STAŁEJ ORGANIZACJI RUCHU		SKALA 1:1000
BRANŻA:	INŻYNIERIA RUCHU		podpis
PROJEKTANT:	mgr inż. ANDRZEJ SOKTYS ul. Wolności 10, 22-200 WODZKA tel. 71 717 11 11, 71 717 11 12, 71 717 11 13, 71 717 11 14, 71 717 11 15, 71 717 11 16, 71 717 11 17, 71 717 11 18, 71 717 11 19, 71 717 11 20, 71 717 11 21, 71 717 11 22, 71 717 11 23, 71 717 11 24, 71 717 11 25, 71 717 11 26, 71 717 11 27, 71 717 11 28, 71 717 11 29, 71 717 11 30, 71 717 11 31, 71 717 11 32, 71 717 11 33, 71 717 11 34, 71 717 11 35, 71 717 11 36, 71 717 11 37, 71 717 11 38, 71 717 11 39, 71 717 11 40, 71 717 11 41, 71 717 11 42, 71 717 11 43, 71 717 11 44, 71 717 11 45, 71 717 11 46, 71 717 11 47, 71 717 11 48, 71 717 11 49, 71 717 11 50, 71 717 11 51, 71 717 11 52, 71 717 11 53, 71 717 11 54, 71 717 11 55, 71 717 11 56, 71 717 11 57, 71 717 11 58, 71 717 11 59, 71 717 11 60, 71 717 11 61, 71 717 11 62, 71 717 11 63, 71 717 11 64, 71 717 11 65, 71 717 11 66, 71 717 11 67, 71 717 11 68, 71 717 11 69, 71 717 11 70, 71 717 11 71, 71 717 11 72, 71 717 11 73, 71 717 11 74, 71 717 11 75, 71 717 11 76, 71 717 11 77, 71 717 11 78, 71 717 11 79, 71 717 11 80, 71 717 11 81, 71 717 11 82, 71 717 11 83, 71 717 11 84, 71 717 11 85, 71 717 11 86, 71 717 11 87, 71 717 11 88, 71 717 11 89, 71 717 11 90, 71 717 11 91, 71 717 11 92, 71 717 11 93, 71 717 11 94, 71 717 11 95, 71 717 11 96, 71 717 11 97, 71 717 11 98, 71 717 11 99, 71 717 12 00		
DATA:	14.05.2025r.	NR RYS. 1	